

## 5 Prozent-Hürde (Yüzde 5 barajı)

Federal Meclis seçiminde yüzde beş barajı (yüzde beş kuralı, baraj kuralı) geçerlidir. Bu, bir partinin sadece ikinci oyların en azından yüzde beşini alması durumunda Federal Meclis'e girebileceği anlamına gelir. Doğrudan seçilen adaylar (ilk oy) yüzde beş barajından bağımsız şekilde Federal Meclis'e girerler. Yüzde beş barajı parlamentodaki partilerin sayılarını kısıtlar ve böylece çok sayıda küçük partinin kararlarda uzlaşma mecburiyetini önler.

### Partiler/parti programları ve politikacılar hakkında bilgiler

Hangi partiyi seçmeliyim? Bu kararı vermek için örneğin Wahlswiper uygulamasını kullanabilirsiniz. Bu uygulamada güncel konularla ilgili soruları cevaplayarak hangi partilerin sana uyduğunu öğrenebilirsin. Ayrıca partilerin internet siteleri, seçim programları ve seçim etkinlikleri aracılığıyla da bilgi edinebilirsin.

### Sonrası (Seçim sonuçlarına nereden bakabilirim?)

Seçimin sonuçlarını medyadan ve/veya Bundestagswahlleiter'den online olarak öğrenebilirsin. Seçim sonrasında seçilmiş parti ve politikacılar fikir alışverişinde bulunup çoğu durumda bir koalisyon – yani farklı partilerden oluşan bir ittifak – kurarlar. Daha fazla bilgi için buraya bakabilirsin.

## 5 Prozent-Hürde

Bei der Bundestagswahl gilt die Fünf-Prozent-Hürde (Fünf-Prozent-Klausel, Sperrklausel). Das bedeutet, dass eine Partei nur dann in den Bundestag einziehen kann, wenn sie mindestens fünf Prozent der Zweitstimmen erhält. Die gewählten Direktkandidat:innen (Erststimme) kommen unabhängig von der Fünf-Prozent-Hürde in den Bundestag. Die Fünf-Prozent-Hürde begrenzt die Anzahl der Parteien im Parlament und verhindert so, dass sich sehr viele kleine Parteien bei Entscheidungen einmischen müssen.

### Infos zu Parteien/ Parteiprogramme & Politiker:innen

Welche Partei soll ich wählen? Um diese Entscheidung zu treffen, kannst du beispielsweise den Wahlswiper nutzen. In der App beantwortest du Fragen zu aktuellen Themen und erfährst, welche Parteien zu dir passen. Außerdem kannst du dich auf den Websites der Parteien, in ihren Wahlprogrammen und bei Wahlveranstaltungen informieren.

### Danach (Wo kann ich Wahlergebnisse einsehen)

Die Ergebnisse der Wahl kannst du in den Medien und/ oder beim Bundeswahlleiter online erfahren. Nach der Wahl tauschen sich die gewählten Parteien und Politiker:innen aus und schließen sich in den meisten Fällen in einer Koalitionen – also einem Bündnis von verschiedenen Parteien – zusammen.

Wahlswiper  
ichbinwalman.de



# 5%

## Seçme Hakkı

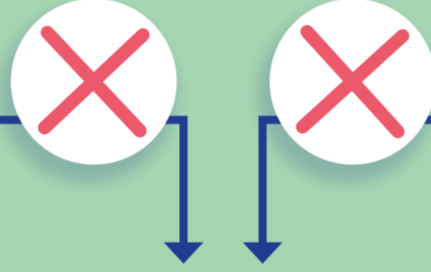
Federal Meclis seçiminde oy kullanmak için gerekli koşullar şunlardır:

- Alman vatandaşlığına sahip olmak
- Resmi olarak en az 3 aydan bu yana seçimin gerçekleştiği bölgede yaşamak (yurtdışında yaşayan Almanlar için özel kurallar söz konusudur)
- en az 18 yaşında olmak ve
- seçim hakkını kaybetmemiş olmak (örneğin devlete karşı vatana ihanet benzeri ağır bir suç işlememiş olmak).

## Wahlberechtigung

Bei der Bundestagswahl dürfen Menschen ihre Stimme abgeben, die ...

- die deutsche Staatsangehörigkeit besitzen,
- offiziell seit min. 3 Monaten in dem Gebiet wohnen, wo gewählt wird (für Deutsche, die im Ausland leben, gibt es Sonderregeln),
- mindestens 18 Jahre alt sind und
- ihr Wahlrecht nicht verloren haben (weil sie zum Beispiel eine schwere Straftat gegen den Staat begangen haben wie Hochverrat).



## Erst- ve Zweitstimme (İlk ve ikinci oy)

Oy pusulasına iki çarpı koyarsın. Bunlardan biri Erststimme'dir (ilk oy). İlk oy ile Almanya'daki toplam 299 seçim bölgesinden bir adaya oy verirsın. Yani oyunu doğrudan kendi bölgenden bir adaya verirsın ve bu aday yeterli oy alması durumunda milletvekili olarak Federal Meclis'teki yerini alır. İlk oy, Almanya'nın dört bir yanından gelen politikacıların parlamentoda temsilinin sağlanması açısından önemlidir.

Zweitstimme ile (ikinci oy) belli bir kişiye değil bir partiye karar verirsın. Parti, toplamda kaç oy aldığına bağlı olarak belli sayıda üyesini Federal Meclis'e gönderir. Her federal eyalet için üzerinde bu adayların isimlerinin bulunduğu bir eyalet listesi bulunur. Önemli bir ayrıntı: Bir partinin Federal Meclis'e milletvekili yollayabilmesi için oyların en azından yüzde beşine ulaşmış olması gerekir. 5 Prozent – Hürde (Yüzde 5 Barajı) Kısacası: Milletvekillerinin yarısı Federal Meclis'teki yerlerine ilk oylar aracılığıyla sahip olurlar. Bir partinin parlamentodaki toplam sandalye sayısı ikinci oylar ile belirlenir.

## Erst- und Zweitstimme

Auf dem Stimmzettel setzt du zwei Kreuze. Eines davon ist die Erststimme. Mit der Erststimme wählst du eine:n Kandidat:in aus einem der insgesamt 299 Wahlkreise in Deutschland. Du gibst deine Stimme also direkt für eine:n Kandidat:in aus deiner Region ab, die dann bei genügend Stimmen als Abgeordneter einen Sitz im Bundestag bekommt. Die Erststimme ist wichtig, damit sichergestellt wird, dass Politiker:innen aus ganz Deutschland im Parlament vertreten sind. Mit der Zweitstimme entscheidest du dich nicht für eine bestimmte Person, sondern für eine Partei. Je nachdem wie viele Stimmen die Partei insgesamt bekommt, entsendet sie dann eine bestimmte Anzahl ihrer Kandidat:innen in den Bundestag. Für jedes Bundesland gibt es eine Landesliste, auf der die Namen dieser Kandidat:innen stehen. Wichtig: Eine Partei muss mindestens fünf Prozent der Stimmen erreichen, um Abgeordnete in den Bundestag zu entsenden 5 Prozent-Hürde. Kurz gesagt: Die Hälfte der Abgeordneten erhält ihren Sitz im Bundestag über die Erststimme. Über die Gesamtzahl der Sitze einer Partei entscheidet die Zweitstimme.

## Seçim nasıl gerçekleşir?

**Seçim bildirim:** Oy kullanma hakkına sahipsen seçimden önceki haftalarda otomatik olarak posta aracılığıyla bir seçim bildirim alacaksın. Orada hangi oy kullanma yerinde oy verebileceğin de belirtilmiş olacak - genellikle okullarda, belediye binalarında ve diğer kamuya açık kurumlarda oy verilir. Seçim günü resmi bir kimlik dökümanı ve seçim bildirimle oy verme yerine gitmek yeterli. Seçim bildirimini kaybetmen durumunda sadece kimlik kartın veya pasaportunla oy kullanma yerine gitmen de yeterlidir.

**Mektupla seçim:** Seçim bildirim eline geçtiyse mektupla seçim için de talepte bulunabilirsin – bunu ya posta yoluyla ya da online olarak yapmalısın. Seçim belgeleri resmi seçim gününden önce evine yollanacaktır. Mektubu seçim gününde en geç saat 18'e kadar yerine ulaşacak şekilde yollamalısın. Mektubun gönderimi ücretsizdir.

**Oy pusulasının doldurulması:** Federal Meclis seçiminde iki oy vardır, ilk oy ve ikinci oy. Oy pusulasının ortasında iki sütun bulunur. Sol ve sağ sütunun her birine bir çarpı koyma hakkın var. Sol sütunda ilk oyunu, sağ sütundaysa ikinci oyunu verirsin. Sadece ilk oy veya sadece ikinci oy verme mümkün. O zaman toplamda sadece bir çarpı koyarsın. Oyunun geçerli olması için oy pusulasına çarpıların dışında hiçbir şey yazmamalı ve çizmemelisin. Ve lütfen oy pusulasını İMZALAMA.

## How To Wahl

**Anmeldung Wahl:** Wenn du wahlberechtigt bist, erhältst du in den Wochen vor der Wahl automatisch eine Wahlbenachrichtigung per Post. Dort ist auch vermerkt, in welchem Wahllokal du wählen kannst – meistens Schulen, Rathäuser oder andere öffentliche Einrichtungen. Es genügt, am Tag der Wahl mit einem offiziellen Ausweisdokument und der Wahlbenachrichtigung zum Wahllokal zu gehen. Solltest du die Wahlbenachrichtigung verloren haben, reicht es auch, nur mit deinem Personalausweis oder Reisepass zum Wahllokal zu gehen.

**Briefwahl:** Wenn du die Wahlbenachrichtigung erhalten hast, kannst du auch Briefwahl beantragen – das geht entweder per Post oder online. Die Wahlunterlagen werden dir vor dem offiziellen Wahltermin nach Hause geschickt. Du solltest den Brief so einwerfen, dass er am Tag der Wahl bis spätestens 18 Uhr angekommen ist. Für das Versenden der Briefe fallen keine Kosten an.

**Ausfüllen des Stimmzettels:** Bei der Bundestagswahl hast du zwei Stimmen, eine Erststimme und eine Zweitstimme. Auf dem Stimmzettel gibt es in der Mitte zwei Spalten. In der linken und rechten Spalte darfst du jeweils ein Kreuz setzen. In der linken Spalte wählst du mit deiner Erststimme, in der rechten Spalte mit deiner Zweitstimme. Du kannst dich auch dazu entscheiden, nur die Erststimme oder die Zweitstimme zu nutzen. Dann setzt du insgesamt nur ein Kreuz. Damit deine Stimme gültig ist, darfst du außer den Kreuzen nichts weiter auf deinen Stimmzettel schreiben/zeichnen. Bitte unterschreibe den Wahlzettel NICHT und mache KEINE Fotos.

## Aktif ve pasif seçim hakkı

Aktif seçim hakkı = Oyunu bir parti veya bir adaya verirsın.

Pasif seçim hakkı = Kendin aday olarak seçime katılırsın ve başkaları tarafından seçilebilirsin.

## Aktives und passives Wahlrecht

Aktives Wahlrecht = Du gibst deine Stimme für eine Partei bzw. eine:n Kandidat:in ab. Passives Wahlrecht = Du stellst dich selbst als Kandidat:in zur Wahl und kannst von anderen gewählt werden.

## Seçim esasları:

**Genel:** 18 yaşını doldurmuş tüm Alman vatandaşları Bundestagswahl'da (Federal Meclis seçimi) oy verme hakkına sahiptir.

**Doğrudan:** Seçmenler doğrudan aday ve partilere karar verebilirler. Verilen oyun aktarıldığı başka bir merci yoktur.

**Özgür:** Seçmenler kime oy verecekleri konusunda özgürce karar verme hakkına sahiptir. Belli bir parti veya kişiyi seçme konusunda baskıya tabi tutulamazlar.

## Wahlgrundsätze

**Allgemein:** Alle deutschen Staatsbürger:innen, die das 18. Lebensjahr vollendet haben, dürfen bei der Bundestagswahl ihre Stimme abgeben.

**Unmittelbar:** Die Wähler:innen entscheiden direkt über die Kandidat:innen und Parteien. Es gibt keine andere Instanz, an die die eigene Stimme übertragen wird.

**Frei:** Die Wähler:innen dürfen frei entscheiden, wem sie ihre Stimme geben. Sie dürfen nicht unter Druck gesetzt werden, eine bestimmte Partei oder Person zu wählen.

## Warum wählen?

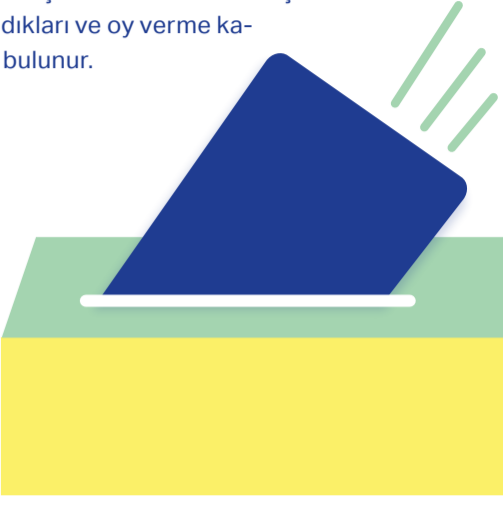
Deutschland ist eine Demokratie. Politische Macht wird auf Zeit und mit der Zustimmung des Volkes ausgeübt. Gewählte Abgeordnete vertreten die Bürger:innen im Bundestag. Durch Wahlen kannst du mitentscheiden, welche Parteien am meisten Einfluss haben und somit mitbestimmen, was in diesem Land passiert. Übrigens: Nicht zu wählen hat auch Einfluss auf das Wahlergebnis, weil du dann andere Menschen entscheiden lässt. Wer nicht wählt, kann nicht mitbestimmen, welche Themen in Zukunft eine Rolle spielen sollen.

## Neden seçmelisin?

Almanya demokratik bir ülkedir. Siyasi güç sınırlı bir süre için ve halkın rızası ile kullanılır. Seçilen milletvekilleri vatandaşları Bundestag'da (Federal Meclis) temsil ederler. Seçimler yoluyla, hangi partilerin en fazla etkiye sahip olacağına karar vermeye katkıda bulunabilir ve bu ülkede neler olup bittiğine dair söz sahibi olabilirsin. Ayrıca oy vermeye de seçim sonucunu etkiler çünkü o zaman kararı diğer insanlara bırakırsın. Oy kullanmayanlar, gelecekte hangi konuların gündemde olacağına dair verilen kararlarda söz sahibi olamazlar.

**Eşit:** Herkesin oyu eşit değerdedir. Kişinin yoksul veya zengin olması, eğitim seviyesi veya yüksek bir pozisyonda çalışıyor olması önemli değildir.

**Gizli:** Seçmenler kimi seçtiklerini kimseye söylemek zorunda değildir. Gizli bir seçimi mümkün kılmak için oy sandıkları ve oy verme kabinleri bulunur.



26.9.  
2021

Ich geh zur ...

# #Wahlman

ichbinwalman.de